

## FAST ACCOUNTING ONLINE – NHỮNG ĐIỂM MỚI

(Tài liệu lưu hành nội bộ - T12/2023)

### Nội dung

1	Phân hệ hệ thống.....	3
1.1	Cho phép Import mã quyền trên chứng từ.....	3
2	Phân hệ tổng hợp.....	3
2.1	Bổ sung Import Excel cho danh mục.....	3
2.2	Bổ sung ngày ký, người lập cho các báo cáo.....	3
2.3	Bổ sung mẫu in cho các báo cáo.....	3
2.4	Bổ sung cột mã thuế trên các báo cáo thuế.....	4
2.5	Bổ sung liên quan kê khai thuế theo Luật quản lý thuế mới.....	4
2.6	Hỗ trợ xuất tệp theo HTKK mới.....	7
3	Phân hệ tiền.....	7
3.1	Bổ sung mẫu in UNC mới cho các ngân hàng.....	7
3.2	Hỗ trợ mẫu in mới cho Giấy báo có ngân hàng.....	8
3.3	Bổ sung mẫu in mới cho Giấy báo nợ ngân hàng.....	8
3.4	Bổ sung liên quan phần hành kết nối ngân hàng điện tử.....	9
4	Phân hệ bán hàng.....	11
4.1	Bổ sung Import Excel cho danh mục.....	11
4.2	Bổ sung thông báo khi thay đổi mẫu Import Excel của Hóa đơn bán hàng.....	11
4.3	Bổ sung nhập liệu phí, lệ phí trên hóa đơn.....	11
4.4	Cho phép chuyển thông tin diễn giải từ đơn hàng sang hóa đơn bán hàng.....	12
4.5	Bổ sung phát hành HDDT điều chỉnh giảm cho các chứng từ trả lại.....	13
4.6	Cho phép phát hành đồng thời nhiều hóa đơn điều chỉnh, thay thế.....	13
4.7	Bổ sung các chức năng phát hành HĐĐT theo gói.....	13
4.8	Bổ sung cảnh báo chi tiết thông tin lỗi khi phát hành HDDT.....	15
4.9	Thêm cảnh báo khi phát hành hóa đơn có ngày nhỏ hơn ngày hệ thống.....	16
4.10	Thêm mẫu in dạng xuất Excel cho Số chi tiết công nợ lên cho nhiều khách hàng.....	17
5	Phân hệ mua hàng.....	17
5.1	Bổ sung thông tin cho Danh mục chi phí.....	17
5.2	Hoàn thiện hóa đơn mua hàng nhập khẩu.....	17
5.3	Thêm thông tin mã kho khi kế thừa số liệu từ đơn hàng mua.....	19

<b>5.4</b>	<b>Thêm mẫu in dạng xuất Excel cho sổ chi tiết công nợ lên cho nhiều NCC.....</b>	<b>20</b>
<b>5.5</b>	<b>Quản lý hóa đơn đầu vào .....</b>	<b>20</b>
5.5.1	Bổ sung một số tiện ích khi lấy hóa đơn đầu vào từ hộp thư điện tử .....	20
5.5.2	Hiện thị thêm một số trường trên màn hình kết quả .....	20
5.5.3	Thêm xử lý cho hóa đơn đầu vào không có thuế suất và thuế suất “KHAC” .....	21
5.5.4	Thêm thông tin mã tra cứu và đường dẫn tra cứu khi lấy số liệu hóa đơn đầu vào .....	22
5.5.5	Cho phép lấy hóa đơn đầu vào từ hộp thư điện tử với tệp đính kèm dạng .zip .....	23
5.5.6	Cho phép hiển thị màn hình đăng nhập khi lấy hóa đơn đầu vào từ hệ thống TCT .....	24
5.5.7	Thêm tiện ích tạo mã khách tự động khi lấy dữ liệu từ hóa đơn đầu vào.....	24
5.5.8	Bổ sung chức năng “Cập nhật mã nhà cung cấp cho hóa đơn đầu vào” .....	26
5.5.9	Hoàn thiện chức năng danh sách hóa đơn xử lý lỗi (hóa đơn đầu vào) .....	28
<b>6</b>	<b>Phân hệ tồn kho .....</b>	<b>28</b>
6.1	Bổ sung Import Excel cho danh mục.....	28
6.2	Thêm mẫu in dạng xuất Excel cho sổ chi tiết lên cho nhiều vật tư.....	28
<b>7</b>	<b>Phân hệ giá thành .....</b>	<b>29</b>
7.1	Bổ sung Import Excel cho danh mục.....	29
7.2	Thêm mẫu in cho thẻ giá thành lên cho nhiều sản phẩm.....	29
<b>8</b>	<b>Phân hệ công cụ .....</b>	<b>29</b>
8.1	Hiện thị thêm trường số lượng trên các một số chức năng .....	29

# 1 Phân hệ hệ thống

## 1.1 Cho phép Import mã quyền trên chứng từ

- Nội dung:
  - + Bổ sung trường “Mã quyền” trên tệp Import Excel chứng từ;
  - + Khai báo ẩn/hiện theo tham số ẩn.

# 2 Phân hệ tổng hợp

## 2.1 Bổ sung Import Excel cho danh mục

- Nội dung: bổ sung Import Excel cho các danh mục sau:
  - + Danh mục tỉnh/thành;
  - + Danh mục quận/huyện;
  - + Danh mục phường/xã.

## 2.2 Bổ sung ngày ký, người lập cho các báo cáo

- Nội dung: bổ sung in thông tin ngày ký, người lập theo khai báo cho các báo cáo sau:
  - + Sổ cái lên cho nhiều tài khoản (Sổ sách nhật ký chung);
  - + Sổ cái lên cho nhiều tài khoản (Sổ sách chứng từ ghi sổ);
  - + Sổ chi tiết lên cho nhiều tài khoản.

## 2.3 Bổ sung mẫu in cho các báo cáo

- Nội dung:
  - + Sổ tổng hợp chữ T lên cho nhiều tài khoản: bổ sung 2 mẫu in Excel;
  - + Sổ cái lên cho nhiều tài khoản/ Sổ chi tiết lên cho nhiều tài khoản/ Sổ cái lên cho nhiều tài khoản (Chứng từ ghi sổ):
    - ✓ Bổ sung trường Kiểu in trên màn hình điều kiện lọc: 1 – In từng trang, 2 – In liên tục.
    - ✓ Bổ sung mẫu in PDF và Excel cho Kiểu in = 2 – In liên tục: cho phép in nhiều tài khoản trên cùng một trang.

**Điều kiện lọc**

Từ/đến ngày: 01/01/2023 31/12/2023

Ngày mở sổ: 21/12/2023

Thông tin chung: **Khác** In

Kiểu in: 2 1 - In từng trang, 2 - In liên tục

Nhóm theo tk đối ứng: 0 1 - Có, 0 - Không

Đơn vị:

Mẫu báo cáo: Mẫu chuẩn

## 2.4 Bổ sung cột mã thuế trên các báo cáo thuế

- Nội dung: bổ sung cột mã thuế trên màn hình Kết quả cho các báo cáo thuế.
- + Bảng kê hóa đơn, chứng từ hàng hóa, dịch vụ mua vào;
- + Bảng kê hóa đơn, chứng từ hàng hóa, dịch vụ mua vào cho dự án đầu tư;
- + Bảng kê hóa đơn, chứng từ hàng hóa, dịch vụ mua vào được hoàn thuế.

**Bảng kê hóa đơn, chứng từ hàng hóa, dịch vụ mua vào**

Từ tháng 11 đến tháng 11 năm 2023...

Tìm In Xem 1-12/12 bản ghi | Làm tươi

Stt	Số hóa đr	Ngày	Mã ct	Tên người bán	Mã số thuế	Tiền chưa thuế	Mã thuế	Thuế suất	Thuế
▼	*	▼	*	*	*	▼	*	▼	▼
		//							
		//		Tổng cộng		52 110 450			3 819 377
		//		1. Hàng hoá, dịch vụ					
1	100	09/11/2023	HD3	CÔNG TY TNHH Đ	0110085253	100 000	KT		
2	7	09/11/2023	PX	CÔNG TY TNHH X	0110084806	-800 000	10	10.00	-80 000
3	NK.001	30/11/2023	HD	CÔNG TY TNHH X	0110084806	25 177 075	10	10.00	2 517 708
4	IM.NK.001	30/11/2023	HD	CÔNG TY TNHH X	0110084806	27 633 375	05	5.00	1 381 669
		//		Tổng cộng		52 110 450			3 819 377

## 2.5 Bổ sung liên quan kê khai thuế theo Luật quản lý thuế mới

- Nội dung:
  - + Các chứng từ có khai báo thuế đầu vào, đầu ra:
    - ✓ Tab Thuế (đầu vào), tab Khác (đầu ra): bổ sung thêm trường “Loại kê khai”, gồm các tùy chọn:
      - 1 – Kê khai cùng kỳ: áp dụng cho các hóa đơn phát sinh kỳ nào khai thuế kỳ đó. Lưu ý: các chứng từ để trống trường này xem như kê khai cùng kỳ;

- 2 – kê khai kỳ trước: áp dụng cho các hóa đơn phát sinh kỳ này nhưng “muốn” khai thuế cho kỳ trước (xem “Tùy chọn 2” phần trên);
  - 3 – kê khai bổ sung tại HTKK: áp dụng cho các hóa đơn phát sinh kỳ này nhưng không được phép lên tờ khai kỳ này (xem “Tùy chọn 1” phần trên);
  - 9 – Khác: không lên tờ khai, dùng cho các trường hợp đặc thù khác (dự phòng khi cần);
  - Lưu ý: loại 1/2/3 có post tệp thuế, loại 9 không post tệp thuế.
- ✓ Bảng kê thuế đầu vào, đầu ra:
- Điều kiện lọc: bổ sung thêm trường “Loại kê khai”;
  - Lưu ý: khi lọc “Loại kê khai” = 1 – kê khai cùng kỳ, chương trình sẽ lên cả các hóa đơn để trống trường này (xem như cùng loại).
- + Tờ khai thuế GTGT, Tờ khai thuế GTGT dành cho dự án:
- ✓ Sửa lại xử lý: chỉ xét các hóa đơn đầu vào/đầu ra có “Loại kê khai” = 1 hoặc rỗng thuộc kỳ kê khai + các hóa đơn thuộc kỳ liền kề sau nhưng có “Loại kê khai” = 2 – kê khai kỳ trước;
  - ✓ Bổ sung thêm tiện ích “Điều chỉnh loại kê khai”, cho phép lọc các hóa đơn đầu vào, đầu ra để điều chỉnh lại “Loại kê khai” (có cập nhật lại tệp thuế và chứng từ);
  - ✓ Sau khi điều chỉnh, tờ khai sẽ tự động refresh lại kết quả theo dữ liệu mới.

Mã khách BI.KH002 Công Ty Cổ Phần Tư Vấn Thiết Kế Xây Dựng

Người mua \_\_\_\_\_

Mã giao dịch 1 Giám giá

Tk công nợ 131-Y Phải thu khách hàng

Mã thanh toán 30 Thanh toán trong vòng 30 ngày

Diễn giải \_\_\_\_\_

Ngày lập 20/09/2023

Ngày hạch toán 20/09/2023

Số hóa đơn 78

Ký hiệu \_\_\_\_\_

Tỷ giá VND 1.0000000

Trạng thái 2. Chuyển số cái

Chi tiết | Xác thực | Phát hành | Tệp đính kèm | Ghi chú | Khác

Nhân viên bán \_\_\_\_\_

Tên khách hàng Công Ty Cổ Phần Tư Vấn Thiết Kế Xây Dựng

Địa chỉ 130 Ung Văn Khiêm - Phường 25 - Quận Bình Thạnh - TP Hồ Chí Minh

Mã số thuế 0300362385

Nhóm hàng \_\_\_\_\_

Ghi chú \_\_\_\_\_

Loại kê khai 1 Kê khai cùng kỳ

Tờ đối ứng thuế 131-Y	Tiền hàng	0
	Tiền thuế	0
	Tổng thanh toán	0

(Màn hình nhập chứng từ)

Điều kiện lọc

Từ tháng 9

Đến tháng 9

Năm 2023

Mã thuế

Tài khoản thuế 333, 133

Tài khoản đối ứng

Mã khách

Cục thuế

Mã kho

**Loại kê khai 1**

Phân loại 1 1 - Nhóm theo ký hiệu, số ctử, thuế suất, 0 - Không

Đơn vị 000ABC

Chọn thông tư Thông tư số 119

Mẫu báo cáo Mẫu chuẩn

Nhận Hủy

(Điều kiện lọc bảng kê thuế...)

**Tờ khai thuế giá trị gia tăng**

Từ tháng 9 đến tháng 9 năm 2023...

Tim Điều chỉnh loại kê ... In

« Trước | Trang: 1 2 | Tiếp » Số bản ghi một trang: 5, 10, 15, 20, 25 | Xem 1-2

Stt in	Chỉ tiêu	Mã số	Doanh số	Thuế
*	*	*	Y	Y
A	Không phát sinh hoạt động mua, bán trong kỳ (đánh c	A		
B	Thuế giá trị gia tăng còn được khấu trừ kỳ trước chuyé	001		4 561 977 488 440
C	Kê khai thuế giá trị gia tăng phải nộp Ngân sách nhà r	C		
I	Hàng hóa, dịch vụ mua vào trong kỳ	I		
1	Giá trị và thuế giá trị gia tăng của hàng hóa, dịch vụ n	002		
	Trong đó: hàng hóa, dịch vụ nhập khẩu	002A		
2	Thuế giá trị gia tăng của hàng hóa, dịch vụ mua vào đ	003		
II	Hàng hóa, dịch vụ bán ra trong kỳ	II		
1	Hàng hóa, dịch vụ bán ra không chịu thuế giá trị gia t	004		
2	Hàng hóa, dịch vụ bán ra chịu thuế giá trị gia tăng ([2	005	8 550 031	933 804

(Tờ khai thuế GTGT)

Điều chỉnh loại kê khai cho hóa đơn

Đơn vị: 000ABC Công ty CP SX - TM - XD ABC  
 Ngày chứng từ từ/đến: 01/09/2023 30/09/2023  
 Mã chứng từ: HDA Hóa đơn bán hàng  
 Số hóa đơn: 175

Chi tiết

Lấy số liệu Xóa

	Loại kê...	Đơn vị	Ngày hóa đơn	Số hóa đơn	Mã khách	Tên khách hàng
1	3	000ABC	16/09/2023	175	0011	Công Ty Thách Thức 0111

Nhận Hủy

(Màn hình “Điều chỉnh loại kê khai”)

## 2.6 Hỗ trợ xuất tệp theo HTKK mới

- Nội dung: hỗ trợ xuất tệp theo HTKK mới cho các chức năng:
  - ✓ Tờ khai thuế giá trị gia tăng
  - ✓ Bảng tổng hợp hàng hóa, dịch vụ giảm thuế giá trị gia tăng
 Ví dụ:  
 HTKK cũ: 01\_GTGT\_TT80\_CQTQL70100\_00\_122021\_251  
 HTKK mới: 01\_GTGT\_TT80\_CQTQL70100\_00\_072023\_268

## 3 Phân hệ tiền

### 3.1 Bổ sung mẫu in UNC mới cho các ngân hàng

- Nội dung:
  - + Bổ sung mẫu in UNC mới cho ngân hàng Agribank;
  - + Bổ sung mẫu in UNC mới cho ngân hàng BIDV;
  - + Bổ sung mẫu in UNC mới cho ngân hàng Pvccombank;
  - + Bổ sung mẫu in UNC mới cho ngân hàng Techcombank;

- + Bổ sung mẫu in UNC mới cho ngân hàng Shinhan;
- + Bổ sung mẫu in UNC mới cho ngân hàng VIB.

### 3.2 Hỗ trợ mẫu in mới cho Giấy báo có ngân hàng

- Nội dung: bổ sung mẫu in mới cho Giấy báo có ngân hàng.

CÔNG TY PHẦN MỀM QUẢN LÝ DOANH NGHIỆP (FAST)  
Tầng 3, Tòa nhà CT1B - Khu VOV, Mỹ Trì, Nam Từ Liêm, Hà Nội  
www.fast.com.vn

## GIẤY BÁO CÓ

Người nộp tiền: CÔNG TY TNHH ĐẦU TƯ VÀ TM VƯƠNG GIA Địa chỉ: Số 1 ngõ 70 phố Văn Trì, P. Minh Khai, Q. Bắc Từ Liêm, TP. Hà Nội Lý do: Thu tiền bán hàng		Số: BC12.001 Ngày: 20/12/2023 Tài khoản: 11211		
Số tài khoản đơn vị thụ hưởng: <b>0001100013981009</b> Tại ngân hàng: <b>Phương Đông (OCB)</b>		Số tiền: <b>20.000.000</b> Loại tiền: VND		
Bằng chữ: <b>Hai mươi triệu đồng chẵn</b>				
Diễn giải	Số tiền nguyên tệ (VND)	Số tiền (VND)	Ghi nợ	Ghi có
Thu tiền bán hàng	20.000.000	20.000.000	11211	131111

**GIÁM ĐỐC**  
(Ký, họ tên, đóng dấu)

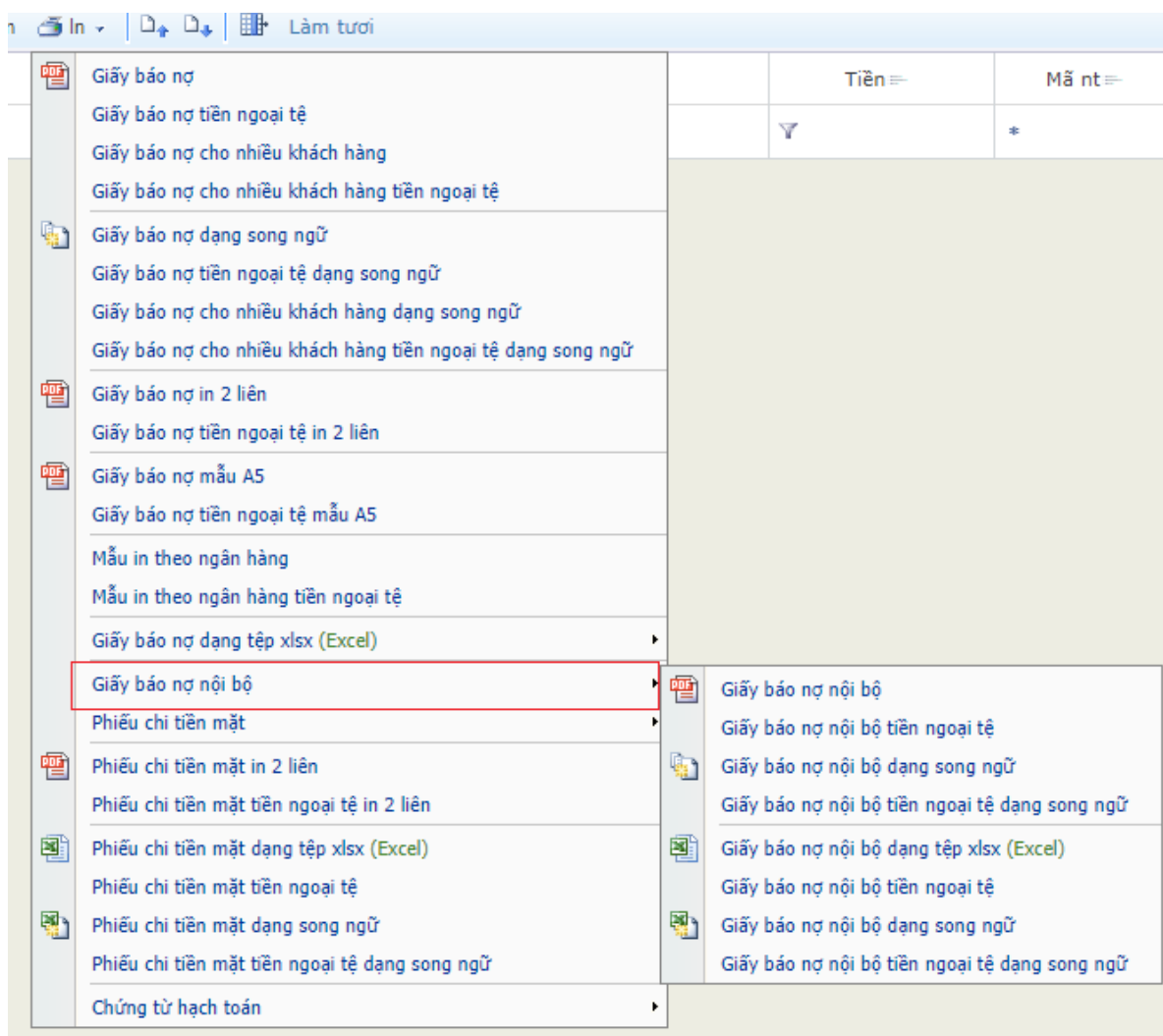
**KẾ TOÁN TRƯỞNG**  
(Ký, họ tên)

Ngày 20 tháng 12 năm 2023  
**NGƯỜI LẬP**  
(Ký, họ tên)

### 3.3 Bổ sung mẫu in mới cho Giấy báo nợ ngân hàng

- Nội dung: bổ sung mẫu in mới cho Giấy báo nợ ngân hàng.





CÔNG TY PHẦN MỀM QUẢN LÝ DOANH NGHIỆP (FAST)  
Tầng 3, Tòa nhà CTIB - Khu VOV, Mễ Trì, Nam Từ Liêm, Hà Nội  
www.fast.com.vn

## GIẤY BÁO NỢ

Ngày 27 tháng 12 năm 2023

Quyển số:

Số: 4120

Họ tên người nhận tiền: Công ty CP An Thịnh  
Địa chỉ: 123 Nguyễn Du, Q.Tân Bình, TPHCM  
Lý do chi: Thanh toán tiền hàng  
Số tiền: **100.000.000,00**  
Số tiền (viết bằng chữ): *Một trăm triệu đồng chẵn*

Nợ: 13111-A 100.000.000,00  
Có: 1112BTS000 100.000.000,00

**GIÁM ĐỐC**  
(Ký, họ tên, đóng dấu)

**KẾ TOÁN TRƯỞNG**  
(Ký, họ tên)

Ngày 27 tháng 12 năm 2023  
**NGƯỜI LẬP**  
(Ký, họ tên)

### 3.4 Bổ sung liên quan phần hành kết nối ngân hàng điện tử

- Nội dung: bổ sung một số nội dung liên quan ngân hàng điện tử;

- + Danh mục khách hàng: bổ sung trường "Tên người thụ hưởng", hỗ trợ cho việc ngầm định thông tin "Đơn vị nhận tiền" (thẻ Ủy nhiệm chi) khi lập Giấy báo nợ;
  - ✓ Nếu mã khách hàng có nhập trường "Tên người thụ hưởng" thì ưu tiên lấy ra và gán vào trường "Đơn vị nhận tiền" của thẻ Ủy nhiệm chi;
  - ✓ Nếu mã khách hàng không nhập trường "Tên người thụ hưởng" thì vẫn gán theo tên khách hàng như hiện tại.
- + Chuyển giao dịch vào ngân hàng: bổ sung chặn và cảnh báo nội dung không hợp lệ khi nội dung chuyển khoản có dấu hoặc có các ký tự đặc biệt như: +, /, >, <, ?, ~, !, ....

Thêm thông tin khách hàng

Mã khách  
Tên khách hàng  
Địa chỉ  
Mã số thuế

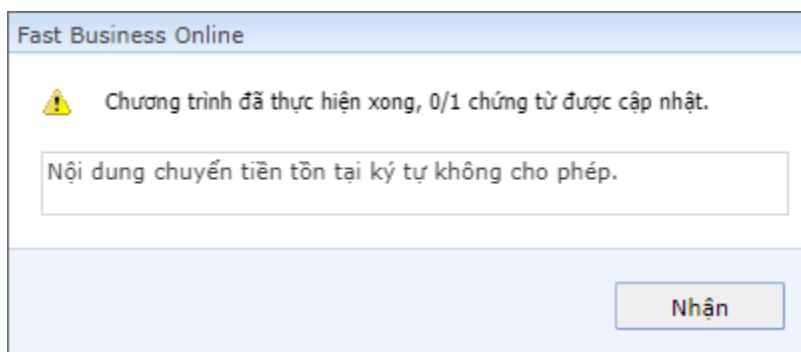
Thông tin chính | Thanh toán | Khu vực | Mua hàng | Đơn vị | Tham số | Liên hệ | Khác

Mã thanh toán  
Nv bán hàng  
Nhóm khách tính giá  
Giới hạn tiền nợ 0  
Đến ngày / /  
Tài khoản ngân hàng  
**Tên người thụ hưởng**  
Mã ngân hàng Tên ngân hàng  
Chi nhánh  
Tỉnh thành  
Quốc gia

Trạng thái 1 1 - Còn sử dụng, 0 - Không còn sử dụng

Lưu Hủy

(Danh mục khách hàng)



(Cảnh báo nội dung chuyển khoản không hợp lệ)

## 4 Phân hệ bán hàng

### 4.1 Bổ sung Import Excel cho danh mục

- Nội dung: bổ sung Import Excel cho các danh mục
  - + Danh mục địa chỉ giao hàng;
  - + Danh mục hình thức vận chuyển.

### 4.2 Bổ sung thông báo khi thay đổi mẫu Import Excel của Hóa đơn bán hàng

- Nội dung: bổ sung bung câu thông báo khi tệp mẫu Import Excel của Hóa đơn bán hàng bị thay đổi so với mẫu đang dùng để Import (do bật/tắt các tham số tùy chọn dẫn đến thay đổi tệp mẫu Import tương ứng).

### 4.3 Bổ sung nhập liệu phí, lệ phí trên hóa đơn

- Nội dung: thêm tùy chọn “Loại” = 07 – Phí, lệ phí trên các chứng từ để phát hành hóa đơn điện tử.
  - + Các chứng từ liên quan:
    - ✓ Hóa đơn bán hàng;
    - ✓ Hóa đơn dịch vụ;
    - ✓ Hóa đơn điều chỉnh giá hàng bán;
    - ✓ Hóa đơn điều chỉnh giá dịch vụ;
    - ✓ Hóa đơn giảm giá hàng hóa – dịch vụ;
    - ✓ Phiếu nhập hàng bán trả lại;
    - ✓ Hóa đơn dịch vụ trả lại;
    - ✓ Hóa đơn dịch vụ trả lại nhà cung cấp;
    - ✓ Hóa đơn thay thế khác.

The screenshot shows the 'Thêm hóa đơn' (Add Invoice) screen. A modal window titled 'Danh mục loại hàng hóa' (Goods Category List) is open, displaying a search bar and a list of categories. The category '07 Phí, lệ phí' (Fees, charges) is highlighted with a red box. The background form shows fields for customer information, invoice date (21/12/2023), and a table for items with columns for 'Loại' (Category), 'Số lượng' (Quantity), and 'Giá' (Price).

(Màn hình lookup loại 07 – Phí, lệ phí)

#### 4.4 Cho phép chuyển thông tin diễn giải từ đơn hàng sang hóa đơn bán hàng

- Nội dung: bổ sung tham số mới cho phép tùy chọn chuyển thông tin diễn giải từ đơn hàng sang hóa đơn bán hàng khi lấy số liệu.

Khai báo các tham số tùy chọn	
Mã phân hệ: GL - Kế toán	
Khai báo <input type="checkbox"/> Tìm <input type="checkbox"/> < Trước   Trang: 1 2 3 4 5 6 7 8 9 10 ... 13   Tiếp > Số bản ghi một trang:	
Tên tham số hệ thống	Giá trị
*	*
Tài khoản chênh lệch giá hàng tồn kho	63211
Chuyển diễn giải trong phiếu kế toán vào sổ theo tài khoản đối ứng	Có
Cập nhật thông tin diễn giải sang hóa đơn bán hàng, khi lấy số liệu từ đơn hàng	Có
Kiểu lãi suất đi vay, cho vay	Năm
Theo dõi thanh toán trong phiếu kế toán, bù trừ công nợ	Không

#### 4.5 Bổ sung phát hành HDDT điều chỉnh giảm cho các chứng từ trả lại

- Nội dung:
  - + Cho phép phát hành HDDT loại 2 – Điều chỉnh cho các chứng từ trả lại:
    - ✓ Phiếu nhập hàng bán trả lại;
    - ✓ Hóa đơn dịch vụ trả lại.

#### 4.6 Cho phép phát hành đồng thời nhiều hóa đơn điều chỉnh, thay thế

- Nội dung: cho phép phát hành hóa đơn điện tử “Loại” = 2 – Điều chỉnh và 3 - Thay thế nhiều hóa đơn cùng lúc.
- Lưu ý:
  - + Chỉ được phép phát hành nhiều hóa đơn điều chỉnh, thay thế trong cùng 1 kỳ dữ liệu;
  - + Không cho phép phát hành cùng lúc các hóa đơn điều chỉnh hoặc thay thế cho cùng một hóa đơn gốc.

#### 4.7 Bổ sung các chức năng phát hành HĐĐT theo gói

- Nội dung:
  - + Cho phép gom nhiều hóa đơn thành các gói để phát hành.
  - + Bổ sung các chức năng sau:
    - ✓ Phát hành hóa đơn điện tử theo gói: phát hành, điều chỉnh, thay thế;
    - ✓ Kiểm tra trạng thái hóa đơn theo gói.
- + Cho phép xem chi tiết các hóa đơn thuộc gói khi nhấn vào cột số lượng của gói cần xem.

Danh sách khách hàng sử dụng hóa đơn điện tử	Khai báo phát hành hóa đơn
Phát hành hóa đơn điện tử	Khai báo hình thức thanh toán
<b>Phát hành hóa đơn điện tử theo gói</b>	Khai báo tài khoản kết nối
Chuyển đổi hóa đơn	Khai báo tài khoản kết nối theo đơn vị
Hóa đơn điều chỉnh thông tin	Khai báo tài khoản kết nối theo người sử dụng
Cập nhật hóa đơn thay thế	Khai báo hình thức ký số theo kết nối
Hóa đơn thay thế khác	Khai báo kiểu phát hành hóa đơn theo kết nối
Bỏ ghi sổ, hạch toán của hóa đơn điện tử	Khai báo sử dụng quyết định, thông tư mới theo đơn vị
Xác nhận thanh toán hóa đơn	
Báo cáo tình trạng hóa đơn	
Danh sách hóa đơn chưa đăng ký	
Kiểm tra trạng thái hóa đơn	
<b>Kiểm tra trạng thái hóa đơn theo gói</b>	
Báo cáo hóa đơn điều chỉnh, thay thế	
Báo cáo hóa đơn hủy	

(Các chức năng HDDT mới theo gói)

Điều kiện lọc

Ngày chứng từ từ/đến 21/12/2023 21/12/2023

Số chứng từ từ/đến \_\_\_\_\_

Mã chứng từ HDA Hóa đơn bán hàng

Mã khách hàng \_\_\_\_\_

Mã ngoại tệ \_\_\_\_\_

Đơn vị CTY CÔNG TY

Mã quyền K23TAE Hóa đơn điện tử giá trị gia tăng

**Số lượng gói** 5

Người sử dụng 0 1 - Lọc theo người sử dụng, 0 - Không

(Màn hình điều kiện lọc Phát hành hóa đơn điện tử theo gói)

**Phát hành hóa đơn điện tử theo gói**

Đơn vị CTY - CÔNG TY, ngày chứng từ từ 21/12/2023 đến 21/12/2023, chứng từ HDA - Hóa đơn bán hàng...

Tim **Phát hành h...** Xem 1-3/3 bản ghi | Làm tươi

Chọn	Ngày chứng từ từ	Ngày chứng từ đến	Số ct từ	Số ct đến	Số lượng	Trạng thái	Thời điểm phát hành	Thời điểm hoàn thành
<input checked="" type="checkbox"/>	21/12/2023	21/12/2023	1	10	10	Chưa thực hiện	// : :	// : :
<input checked="" type="checkbox"/>	21/12/2023	21/12/2023	11	20	10	Chưa thực hiện	// : :	// : :
<input checked="" type="checkbox"/>	21/12/2023	21/12/2023	21	22	2	Chưa thực hiện	// : :	// : :

(Màn hình kết quả lọc Phát hành hóa đơn điện tử theo gói)

**Điều kiện lọc**

Ngày chứng từ từ/đến 21/12/2023 21/12/2023

Số chứng từ từ/đến

Xác thực từ/đến số

Mã chứng từ HDA Hóa đơn bán hàng

Khách hàng

Ngoại tệ

Đơn vị

Số lượng gói 5

**Nhận** **Hủy**

(Màn hình điều kiện lọc chức năng Kiểm tra trạng thái hóa đơn theo gói)

**Kiểm tra trạng thái hóa đơn theo gói**

Ngày hóa đơn từ 26/10/2023 đến 26/10/2023, chứng từ HDA - Hóa đơn bán hàng...

Tim **Cập nhật tr...** Xem 1-3/3 bản ghi | Làm tươi

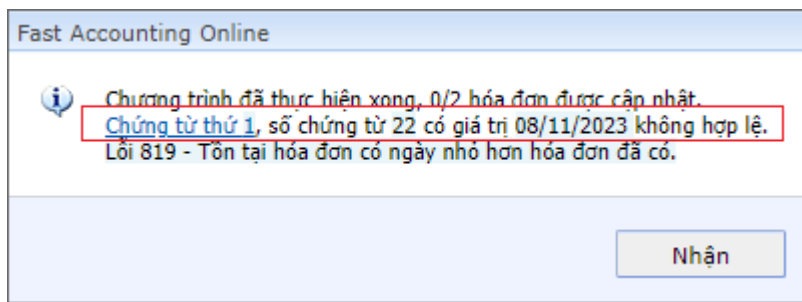
Chọn	Đơn vị	Ngày chứng...	Ngày chứng...	Số ct từ	Số ct đến	Số lượng	Trạng thái	Thời điểm cập nhật	Thời điểm hoàn ...
<input checked="" type="checkbox"/>	CTY	21/12/2023	21/12/2023	1	10	10	Chưa thực hiện	// : :	// : :
<input checked="" type="checkbox"/>	CTY	21/12/2023	21/12/2023	11	20	10	Chưa thực hiện	// : :	// : :
<input checked="" type="checkbox"/>	CTY	21/12/2023	21/12/2023	21	22	2	Chưa thực hiện	// : :	// : :

(Màn hình kết quả lọc chức năng Kiểm tra trạng thái hóa đơn theo gói)

#### 4.8 Bổ sung cảnh báo chi tiết thông tin lỗi khi phát hành HĐĐT

- Nội dung: bổ sung cảnh báo chỉ rõ chứng từ nào phát sinh lỗi khi phát hành HĐĐT;
- + Khi phát hành nhiều hóa đơn cùng lúc, trong đó có hóa đơn nhập liệu sai thì chương trình sẽ cảnh báo hóa đơn thứ n có giá trị không hợp lệ, kèm câu cảnh báo mã lỗi chuẩn;

- + Nếu hóa đơn có lỗi không xác định hoặc các mã lỗi chưa có định nghĩa thì chương trình chỉ hiển thị mã lỗi.



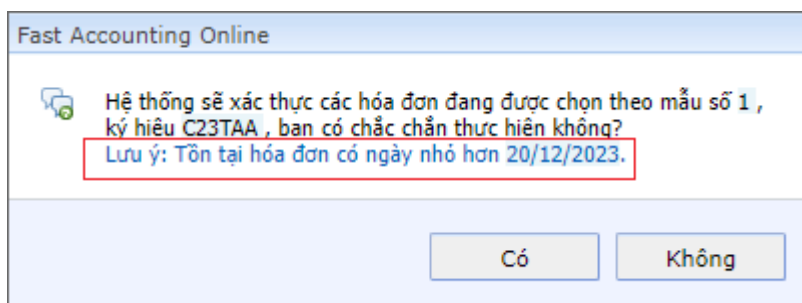
(Ví dụ: cảnh báo khi ngày hóa đơn nhỏ hơn ngày hóa đơn đã phát hành)

#### 4.9 Thêm cảnh báo khi phát hành hóa đơn có ngày nhỏ hơn ngày hệ thống

- Nội dung: bổ sung cảnh báo khi phát hành hóa đơn có ngày nhỏ hơn ngày hệ thống;
- + Bổ sung tham số tùy chọn “Cảnh báo giới hạn số ngày được phép phát hành so với ngày hiện tại”, ngầm định sẵn = 100;
- + Chương trình sẽ cảnh báo khi phát hành nếu ngày hóa đơn nhỏ hơn [Ngày hệ thống – Số ngày trong tham số khai báo].

Khai báo các tham số tùy chọn	
Mã phân hệ: GL - Kế toán	
Khai báo <input type="checkbox"/> Tìm <input type="checkbox"/> < Trước   Trang: 1 2 3 4 5   Tiếp > Số bản ghi một trang: 5, 10, 15, 20, 25	
Tên tham số hệ thống ≡	Giá trị ≡
*	*
Ngày áp dụng nghị định số 123/2020/NĐ-CP và quyết định số 1450/QĐ	
Hiển thị chiết khấu trên mẫu in hóa đơn	Không
Cảnh báo giới hạn số ngày được phép phát hành so với ngày hiện tại	1
Xử lý không thay đổi giá theo kho trong trường hợp thay đổi kho khi hó	Không
Cách xử lý giá bán khi có nhiều chính sách giá	Theo thứ tự ưu tiên
Cách xử lý giá bán khi có nhiều chính sách giá cùng thứ tự ưu tiên	Giá thấp nhất
Đường dẫn trang đăng nhập ngân hàng điện tử	
Mã doanh nghiệp sử dụng ngân hàng điện tử	
Cập nhật lại số chứng từ sau khi phát hành	Có





#### 4.10 Thêm mẫu in dạng xuất Excel cho Số chi tiết công nợ lên cho nhiều khách hàng

- Nội dung: thêm mẫu in dạng xuất Excel cho Kiểu in = 2 – In liên tục.

### 5 Phân hệ mua hàng

#### 5.1 Bổ sung thông tin cho Danh mục chi phí

- Nội dung: bổ sung các trường khai báo liên quan đến nghiệp vụ mua hàng nhập khẩu;
  - + Tính thuế nhập khẩu: nếu tích chọn, chi phí sẽ tham gia vào tính thuế nhập khẩu với nghiệp vụ mua hàng nhập khẩu và ngược lại;
  - + Không hạch toán: nếu tích chọn, chương trình sẽ không hạch toán khoản chi phí này vào giá vốn hàng mua và ngược lại;
  - + Lưu ý: 2 thông tin trên không áp dụng cho các nghiệp vụ mua hàng khác.

#### 5.2 Hoàn thiện hóa đơn mua hàng nhập khẩu

- Nội dung:

- + Thêm trường “Tỷ giá hq (hải quan)”: dùng để tính toán liên quan thuế nhập khẩu, thuế tiêu thụ đặc biệt, thuế GTGT;
- + Thẻ Chi phí:
  - ✓ Thêm trường “Không hạch toán” ngầm định theo mã chi phí và không được sửa (chỉ xem);
  - ✓ Mã chi phí không tích chọn “Không hạch toán”: chương trình sẽ hạch toán chi phí vào giá vốn hàng mua khi nhấn Phân bổ và ngược lại;
  - ✓ Mã chi phí có tích chọn “Tính thuế nhập khẩu”: chi phí này sẽ được đưa vào Tiền tính thuế nhập khẩu khi nhấn Phân bổ và ngược lại;

Xem hóa đơn
🖨️ 📄 📁

Mã ncc	NC001	CÔNG TY TNHH XÂY DỰNG THÀNH PHÁT HN	Ngày lập	21/12/2023
Người giao			Ngày hạch toán	21/12/2023
Mã giao dịch	2	Hóa đơn kiêm phiếu nhập	Số chứng từ	NK23001
Tài khoản có	331112	Phải trả ngắn hạn người bán: HĐ SXKD (USD)	Tỷ giá	USD 23 000.00
Số hóa đơn		Ký hiệu	Tỷ giá hq	24 000.00
Ngày hóa đơn	/ /		Trạng thái	2. Chuyển số cái
Diễn giải				

Chi tiết
Chi phí
Thuế
Chứng từ gốc

Thêm
Chuyển lên
Chuyển xuống
Nhân dòng
Xóa
Lấy số liệu...

	Mã hàng	Tên mặt hàng	Đvt	Mã kho	Số lượng	Giá nt	Tiền hàng nt	Giá tính thuế nk nt
1	VT02	Vật tư 02	kg	KVT	1 000.00	20.00	20 000.00	21.50

Tiền hàng	1 000.00	20 000.00	460 000 000	Thuế nhập khẩu	1 075.00	25 800 000
Tiền tính thuế		21 500.00	516 000 000	Thuế tiêu thụ đb	2 257.50	54 180 000
Chi phí		0.00	10 000 000	Thuế gtgt	2 483.25	59 598 000
Mã thanh toán	30	Hạn thanh toán trong vòng 30 ngày	Tổng cộng		25 815.75	609 578 000

Mới
Sửa
Đóng

(Bổ sung trường Tỷ giá hải quan)

Chi tiết   Chi phí   Thuế   Chứng từ gốc					
Thêm   Chuyển lên   Chuyển xuống   Nhân dòng   Xóa   Phân bổ					
	Mã chi phí	Tên chi phí	Tiền nt	Tiền	Không hạch toán
1	VC	Chi phí vận chuyển	1 000.00	24 000 000	<input checked="" type="checkbox"/>
2	BH	Chi phí bảo hiểm	500.00	12 000 000	<input checked="" type="checkbox"/>
3	LK	Chi phí lưu kho	0.00	10 000 000	<input type="checkbox"/>

### 5.3 Thêm thông tin mã kho khi kế thừa số liệu từ đơn hàng mua

- Nội dung:
  - + Bổ sung thêm thông tin mã kho cho chứng từ khi lấy số liệu từ đơn hàng mua: chương trình sẽ dựa vào thông tin mã kho trên thẻ thông tin giao hàng của đơn hàng mua để gán cho chứng từ.
  - + Các chứng từ liên quan:
    - ✓ Hóa đơn mua hàng trong nước lấy số liệu từ “Đơn hàng mua trong nước”;
    - ✓ Hóa đơn mua hàng nhập khẩu lấy số liệu từ “Đơn hàng nhập khẩu”.

Thêm đơn hàng mua trong nước

Mã ncc	Ngày lập 22/12/2023
Mã giao dịch 1	Số đơn hàng... 1
Mã thanh toán	Tỷ giá VND 1.00
Diễn giải	Trạng thái 1. Chờ duyệt

Chi tiết | Thông tin giao hàng | Thông tin nhà cung cấp | Khác

Nơi nhận	KVT	Kho vật tư
Kho nhận	KVT	Kho vật tư
H.thức v.chuyển		

Tiền hàng	0.00	0
Thuế		0
Tổng cộng		0

## 5.4 Thêm mẫu in dạng xuất Excel cho sổ chi tiết công nợ lên cho nhiều NCC

- Nội dung: thêm mẫu in dạng xuất Excel cho sổ chi tiết công nợ lên cho nhiều NCC (kiểu in = 2 – In liên tục).

## 5.5 Quản lý hóa đơn đầu vào

### 5.5.1 Bổ sung một số tiện ích khi lấy hóa đơn đầu vào từ hộp thư điện tử

- Nội dung: bổ sung một số tiện ích sau:
  - + Cho phép lấy dữ liệu hóa đơn đầu vào từ hộp thư điện tử với tệp đính kèm có dạng .zip với 2 trường hợp sau:
    - ✓ Thư điện tử gồm 1 tệp PDF và 1 tệp zip (trong đó có 1 tệp XML);
    - ✓ Thư điện tử chỉ có tệp zip (trong đó có 1 tệp PDF và 1 tệp XML).
  - + Cho phép lấy dữ liệu hóa đơn đầu vào từ hộp thư điện tử từ đường dẫn tải tệp XML và PDF;
  - + Cho phép cập nhật bổ sung tệp PDF cho các hóa đơn đầu vào đã tồn tại trước đó khi lấy dữ liệu từ thư điện tử. Lưu ý: thư điện tử bắt buộc phải đính kèm cả tệp XML thì chương trình mới thực hiện cập nhật bổ sung PDF được.

### 5.5.2 Hiện thị thêm một số trường trên màn hình kết quả

- Nội dung: thêm hiển thị các thông tin sau:
  - + Mẫu số;
  - + Bản thể hiện: chương trình sẽ tích chọn nếu hóa đơn đã cập nhật bản thể hiện Pdf (mục Xử lý);
  - + Ngày hóa đơn/Số hóa đơn/Ký hiệu hóa đơn liên quan: thể hiện thông tin các hóa đơn bị điều chỉnh, bị thay thế;
  - + Ngày thay đổi trạng thái CQT/ Ngày phát hiện thay đổi trạng thái CQT:
    - ✓ Khi lấy dữ liệu từ CQT, nếu trạng thái hóa đơn đã thay đổi thì cập nhật lại trạng thái cho hóa đơn đầu vào đã lấy trước đó;
    - ✓ Bổ sung thêm các trường ngày (lưu thông tin thời gian thay đổi trạng thái của hóa đơn).
  - + Nội dung lỗi: thể hiện nội dung lỗi của hóa đơn (trong thẻ Kiểm tra).

Danh sách hóa đơn đầu vào							
Cập nhật hóa đơn: thêm, sửa, xóa...							
Chọn	Đơn vị	MST người mua	Người mua	Ngày hóa đơn	Số hóa đơn	Ký hiệu	Mẫu số
	*	*	*	Y	*	*	*

(Bổ sung cột mẫu số trên màn hình kết quả)

**Danh sách hóa đơn đầu vào**  
Cập nhật hóa đơn: thêm, sửa, xóa...

Mới Sửa Xóa Tìm Xem In Xử lý Tạo chứng từ Trước | Trang: 1 2 | Tiếp »

Bản thể hiện	Tình trạng	Ngày hóa đơn liên quan	Số hóa đơn liên quan	Ký hiệu hóa đơn liên quan
<input type="checkbox"/>	Hóa đơn bị điều chỉnh	/ /		
<input checked="" type="checkbox"/>	Hóa đơn thay thế	03/07/2023	118	C23TQA
<input type="checkbox"/>	Hóa đơn điều chỉnh	03/07/2023	119	C23TQA

(Bổ sung các cột thông tin hóa đơn liên quan và cột bản thể hiện)

**Danh sách hóa đơn đầu vào**  
Cập nhật hóa đơn: thêm, sửa, xóa...

Mới Sửa Xóa Tìm Xem In Xử lý Tạo chứng từ Trước | Trang: 1 2 | Tiếp » Số bản ghi một trang: 5, 1

Ngày thay đổi trạng thái trên CQT	Ngày phát hiện thay đổi trạng thái	Chứ...	Số ch...	Ng...	Tra...	Tra...	Nội dung lỗi
/ /	17/11/2023 15:51			/ /	Chưa	Sai th	Tên đơn vị người mua khác với tên đơn vị đi
/ /	/ / :			/ /	Chưa	Sai th	Tên đơn vị người mua khác với tên đơn vị đi

(Bổ sung các cột ngày thay đổi trạng thái trên CQT và cột nội dung lỗi)

### 5.5.3 Thêm xử lý cho hóa đơn đầu vào không có thuế suất và thuế suất “KHAC”

- Nội dung:
  - + Hóa đơn đầu vào có thuế suất “KHAC”: khi tạo chứng từ kế toán từ XML, để chương trình xử lý được thì phải tạo một mã thuế “KHAC” trong danh mục thuế suất chuẩn;
  - + Hóa đơn đầu vào không có thuế suất (hóa đơn bán hàng):
    - ✓ Khi tạo các chứng từ kế toán, chương trình sẽ tự động tạo 1 dòng thông tin ở thẻ Thuế và ngầm định “Mẫu báo cáo” = 5 – Hóa đơn bán hàng thông thường;
    - ✓ Chức năng “Khai báo nhóm cho thuế suất GTGT”: thêm một mã nhóm “KTS” (không thuế suất) để gán với “Mã thuế” chuẩn.

Danh mục nhóm thuế suất thuế GTGT			X Đóng
Tìm nhanh		Chọn: Mã nhóm	
Mã nhóm	Thuế suất	Tên thuế suất	
00	0%	Thuế suất 0%	
05	5%	Thuế suất 5%	
08	8%	Thuế suất 8%	
10	10%	Thuế suất 10%	
KCT	KCT	Không chịu thuế GTGT	
KHAC	KHAC:AB.CD%	Trường hợp khác	
KKKNT	KKKNT	Không kê khai, tính nộp thuế GTGT	
KTS		Không có thuế suất	

Xem 1-8/8 bản ghi | Làm tươi

#### 5.5.4 Thêm thông tin mã tra cứu và đường dẫn tra cứu khi lấy số liệu hóa đơn đầu vào

- Nội dung:
  - + Thêm xử lý lấy thêm thông tin mã tra cứu và đường dẫn tra cứu trên hóa đơn đầu vào (nếu có). Thông tin thể hiện ở thẻ Kiểm tra, được phép sửa lại;
  - + Thêm tiện ích “Cập nhật thông tin tra cứu”: cho phép người dùng tự cập nhật các thông tin tra cứu trên.
  - + Bổ sung các cột Mã tra cứu và Đường dẫn tra cứu trên màn hình kết quả.

Chi tiết	Thuế	Người bán	Người mua	Tệp đính kèm	Chữ ký số	Kiểm tra	Khác	Thông tin chung
Ghi chú								
Mã tra cứu	AQAAAOLB0+aLO4hLezQa0AsAXGW6pxZWdvOwxnW1ZUCJjerZceDohoayYVA=							
Đường dẫn tra cứu	http://webserver:9996/tracuu_ptsp/							
Tên đơn vị người mua khác với tên đơn vị đang được khai báo trong danh mục đơn vị cơ sở.								
Nội dung lỗi								

(Thẻ Kiểm tra màn hình lấy số liệu)

Danh sách hóa đơn đầu vào					
Cập nhật hóa đơn: thêm, sửa, xóa...					
Mới	Sửa	Xóa	Tim	Xem	In
Xử lý	Tạo chứng từ				
Số hóa đơn	Ký hiệu	Mẫu số	MST ngu		
331	K23TAA	1	031237602	Kiểm tra thông tin người bán	AST
332	K23TAA	1	031237602	Cập nhật bản thể hiện	AST
333	K23TAA	1	031237602	Cập nhật thông tin tra cứu	AST
334	K23TAA	1	031237602	Lấy dữ liệu từ thư điện tử (Email)	AST
				Đăng nhập hệ thống...	AST
				Lấy dữ liệu...	AST

(Tiện ích cập nhật thông tin tra cứu)

Cập nhật thông tin tra cứu	
Số hóa đơn	331
Mẫu số	1
Ký hiệu	K23TAA
Ngày hóa đơn	09/11/2023
Mã tra cứu	AQAAAOLB0+aLO4hLezQa0AsAXGW6pxZWdvOwxnW1ZUCJjerZceDohoayYV.
Đường dẫn tra cứu	http://webserver:9996/tracuu_ptsp/
<input type="button" value="Nhận"/> <input type="button" value="Hủy"/>	

(Màn hình cập nhật thông tin tra cứu)

Danh sách hóa đơn đầu vào						
Cập nhật hóa đơn: thêm, sửa, xóa...						
Mới	Sửa	Xóa	Tim	Xem	In	Xử lý
Tạo chứng từ						
Xem 1-10/10 bản ghi						Làm tươi
Tổng tiền	Tổng thuế	Tổng thanh toán	Mã nt	Mã cơ quan thuế	Mã tra cứu	Đường dẫn tra cứu
200 000.0000	20 000.0000	220 000.0000	VND		AQAAAOLB0+aLO4hLezQa0AsAXGW	http://webserver:9996/tracuu_ptsp/
200 000.0000	15 000.0000	215 000.0000	VND		AQAAAL/AF9UYfZh3Ens/wO+40cAfc	

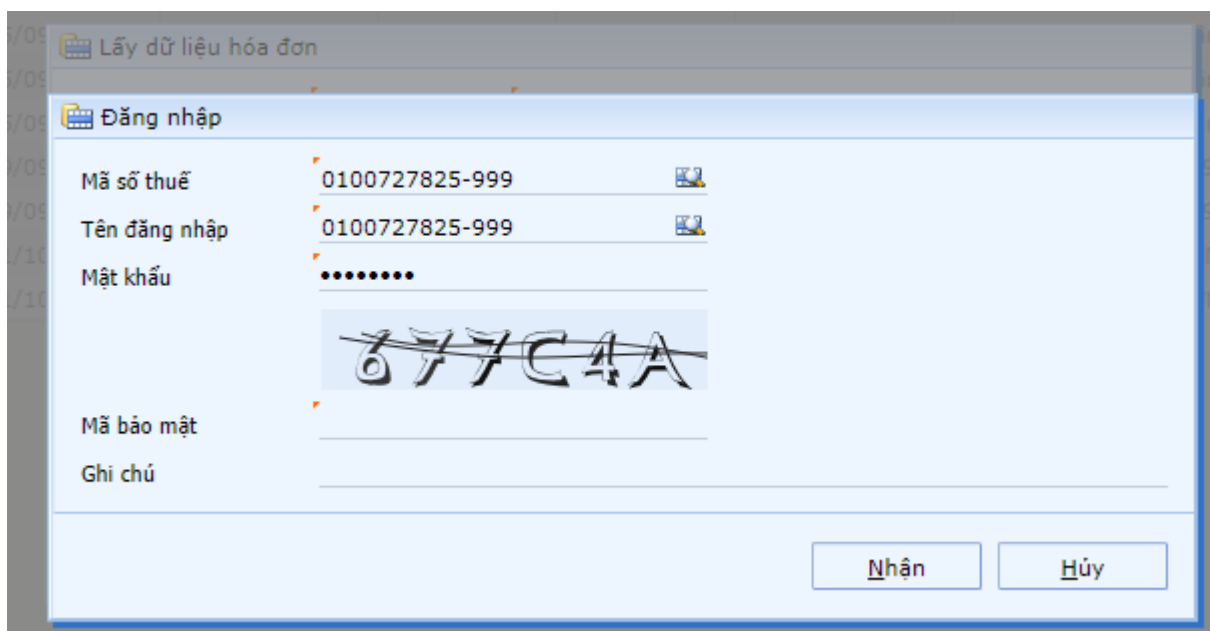
(Bổ sung cột Mã tra cứu, Đường dẫn tra cứu cho màn hình kết quả)

### 5.5.5 Cho phép lấy hóa đơn đầu vào từ hộp thư điện tử với tệp đính kèm dạng .zip

- Nội dung: cho phép lấy dữ liệu hóa đơn đầu vào từ hộp thư điện tử với tệp đính kèm có dạng .zip với 2 trường hợp sau:
  - + Thư điện tử gồm 1 tệp PDF và 1 tệp zip (trong đó có 1 tệp XML);
  - + Thư điện tử chỉ có tệp zip (trong đó có 1 tệp PDF và 1 tệp XML).

### 5.5.6 Cho phép hiển thị màn hình đăng nhập khi lấy hóa đơn đầu vào từ hệ thống TCT

- Nội dung: thêm tiện ích hiển thị màn hình đăng nhập hệ thống TCT ngay tại chức năng lấy số liệu (nếu chưa đăng nhập).



### 5.5.7 Thêm tiện ích tạo mã khách tự động khi lấy dữ liệu từ hóa đơn đầu vào

- Nội dung:
  - + Thêm tham số “Mã nhà cung cấp tự động”: dùng để khai báo Template tạo mã khách tự động;
  - + Thêm chức năng “Khai báo tham số ngầm định theo người sử dụng”: dùng để khai báo các thông tin tạo mã khách tự động theo người sử dụng (nếu cần). Nếu không khai báo tại đây thì chương trình xét theo khai báo tại tham số tùy chọn;
  - + Khi tạo chứng từ kế toán từ hóa đơn đầu vào: tại trường “Mã ncc”, nếu chưa có mã và muốn tạo mã ncc thì bấm mũi tên xuống, chương trình sẽ hiện màn hình thêm mới mã ncc với các thông tin ngầm định từ tệp XML và chức năng “Khai báo tham số ngầm định theo người sử dụng” (nếu có).



**Khai báo các tham số tùy chọn**

Mã phân hệ: GL - Kế toán

Khai báo Tìm < Trước | Trang: 1 2 3 4 5 6 | Tiếp > Số bản ghi một trang: 5, 10, 15, 20, 25 |

Tên tham số hệ thống ≡	Giá trị ≡
*	*
Kiểm tra các ký tự của tài khoản con phải là	Không kiểm tra
Danh sách tài khoản khử trùng trong mua	
Mã nhà cung cấp tự động	[TAXCODE]####
Mã vật tư tự động	vt.#

(Tham số khai báo Template tạo mã ncc tự động)

**Khai báo tham số ngầm định theo người sử dụng**

Mã khách [TAXCODE]####

Tài khoản ngầm định 1311111 Phải thu khách hàng ngắn hạn.

Tài khoản nhập mua 152.01 Vật liệu chính

Mã thanh toán 30 Thanh toán trong vòng 30 ngày

Giới hạn tiền nợ 100 000 000.0

Trạng thái 1 1 - Còn sử dụng, 0 - Không còn sử dụng

(Màn hình khai báo tham số ngầm định theo người sử dụng)

**Thêm hóa đơn**

Mã ncc Số chứng từ 22

**Hóa đơn**

Tên ncc gốc CN Công ty TNHH Phần Mềm FAST tại TP.HCM Số hóa đơn 399

Mã ncc Ngày hóa đơn 09/11/2023

Chi tiết

Xóa

Mã hàng	Tên mặt hàng	Tên mặt hàng gốc
---------	--------------	------------------

(Màn hình tạo chứng từ kế toán từ hóa đơn đầu vào)

The screenshot shows a dialog box titled "Thêm thông tin khách hàng" (Add customer information). The fields are as follows:

- Mã khách: 0312376022008
- Tên khách hàng: CN Công ty TNHH Phần Mềm FAST tại TP.HCM
- Địa chỉ: Số 29 đường số 18, phường Hiệp Bình Chánh, TP Thủ Đức, TPHCM
- Mã số thuế: 0312376022-008

Below these are tabs for "Thông tin chính", "Thanh toán", "Đơn vị", and "Khác". Under "Thông tin chính":

- Đôi tác: (empty)
- Tài khoản ngân định: 1311111 (Phải thu khách hàng ngắn hạn)
- Tài khoản nhập mua: 152.01 (Vật liệu chính)

Checkboxes are checked for:

- Khách hàng
- Nhà cung cấp
- Nhân viên

There are also three "Nhóm khách hàng" (Customer groups) fields, each with a dropdown icon.

Contact information fields include:

- Điện thoại: (empty)
- Số gửi bản sao (Fax): (empty)
- Thư (Email), trang chủ: (empty)

At the bottom, there is a "Trạng thái" (Status) dropdown set to "1 - Còn sử dụng, 0 - Không còn sử dụng".

Buttons for "Lưu" (Save) and "Hủy" (Cancel) are at the bottom right.

(Màn hình thêm mới mã ncc sau khi nhấn mũi tên xuống)

### 5.5.8 Bổ sung chức năng “Cập nhật mã nhà cung cấp cho hóa đơn đầu vào”

- Nội dung: tiện ích tạo hàng loạt mã nhà cung cấp tự động cho các hóa đơn đầu vào có thông tin MST người bán chưa tồn tại trong Danh mục nhà cung cấp.
- + Tại màn hình tạo mã nhà cung cấp tự động, trường mã nhà cung cấp ngầm định theo thứ tự ưu tiên sau:
  - ✓ Ưu tiên 1: theo thông tin tại chức năng “Khai báo tham số ngầm định theo người sử dụng”;
  - ✓ Ưu tiên 2: theo tham số tùy chọn “Mã nhà cung cấp tự động”.

## Khai báo các tham số tùy chọn

Mã phân hệ: GL - Kế toán

Khai báo Tìm &lt; Trước | Trang: 1 2 3 | Tiếp &gt; Số bản ghi một trang: 5, 10, 15, 20, 25 | Xem 1-25/61 bản ghi | Làn

Tên tham số hệ thống =	Giá trị =
*	*
Kiểm tra các ký tự của tài khoản con phải khai báo trùng so với tài khoản mẹ	Không kiểm tra
Danh sách tài khoản khử trùng trong mua bán hàng hóa, vật tư	111,112,141
Mã nhà cung cấp tự động	[TAXCODE]###
Mã vật tư tự động	VT.#####

(Khai báo tham số tùy chọn)

Khai báo tham số ngầm định theo người sử dụng

Mã khách

Tài khoản ngầm định

Tài khoản nhập mua

Mã thanh toán

Giới hạn tiền nợ

Trạng thái  1 - Còn sử dụng, 0 - Không còn sử dụng

(Khai báo tham số ngầm định theo người sử dụng)

Điều kiện lọc

Ngày hóa đơn từ/đến

Đơn vị

Trạng thái

Người sử dụng  1 - Lọc theo người sử dụng, 0 - Không

(Màn hình điều kiện lọc chức năng "Cập nhật mã nhà cung cấp cho hóa đơn đầu vào")

**Cập nhật mã nhà cung cấp cho hóa đơn đầu vào**

Danh sách nhà cung cấp. Từ ngày 01/12/2023 đến 01/12/2023...

Tim Tạo mã... Xem 1-3/3 bản ghi | Làm tươi

Chọn	Đơn vị	Ngày hóa đơn	Số hóa đơn	Ký hiệu	Mã số thuế	Người bán
<input checked="" type="checkbox"/>	J001	01/12/2023	201	K23TAU	0312376022-008	CN Công ty TNHH Phần Mềm FAST tại TP.HCM
<input checked="" type="checkbox"/>	J001	01/12/2023	202	K23TAU	0312376022-008	CN Công ty TNHH Phần Mềm FAST tại TP.HCM
<input checked="" type="checkbox"/>	J001	01/12/2023	203	K23TAU	0312376022-008	CN Công ty TNHH Phần Mềm FAST tại TP.HCM

(Màn hình Browse chức năng “Cập nhật mã nhà cung cấp cho hóa đơn đầu vào”)

**Tạo mã nhà cung cấp tự động**

Mã nhà cung cấp [TAXCODE]###

Tài khoản ngân hàng

Tài khoản nhập mua

Mã thanh toán

Giới hạn tiền nợ 0

Nhận Hủy

(Màn hình tạo mã nhà cung cấp tự động)

### 5.5.9 Hoàn thiện chức năng danh sách hóa đơn xử lý lỗi (hóa đơn đầu vào)

- Nội dung:
  - + Thay đổi xử lý: bỏ xét theo tham số “Số lần xử lý dữ liệu hóa đơn tối đa”;
  - + Bổ sung cột “Số lần xử lý” trên màn hình kết quả.

**Danh sách hóa đơn xử lý lỗi**

Ngày hóa đơn từ 01/07/2023 đến 31/12/2023...

Tim Cho phép xử lý lại Xem 1-1/1 bản ghi | Làm tươi

Chọn	Mã số thuế	Ngày hóa đơn	Số hóa đơn	Mẫu số	Ký hiệu	MST người bán	Số lần xử lý	Nội dung lỗi
<input type="checkbox"/>	0100727825-999	03/07/2023	122	1	C23TQA	0100727825-999	1	Error Get Zip

## 6 Phân hệ tồn kho

### 6.1 Bổ sung Import Excel cho danh mục

- Nội dung: cho phép Import từ tệp Excel cho “Danh mục đơn vị tính”.

### 6.2 Thêm mẫu in dạng xuất Excel cho sổ chi tiết lên cho nhiều vật tư

- Nội dung: thêm mẫu in dạng xuất Excel cho Kiểu in = 2 – In liên tục.

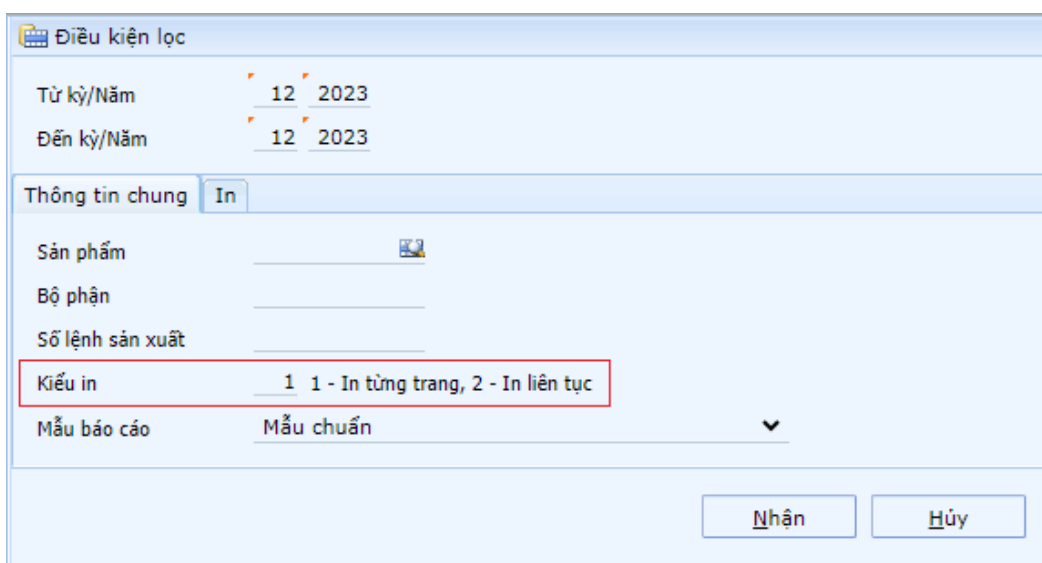
## 7 Phân hệ giá thành

### 7.1 Bổ sung Import Excel cho danh mục

- Nội dung: cho phép Import từ tệp Excel cho “Danh mục công đoạn”.

### 7.2 Thêm mẫu in cho thẻ giá thành lên cho nhiều sản phẩm

- Nội dung:
  - + Thêm trường Kiểu in (in từng trang/in liên tục) trên màn hình điều kiện lọc;
  - + Thêm mẫu in PDF và dạng xuất Excel cho Kiểu in = 2 – In liên tục.



(Màn hình điều kiện lọc Thẻ giá thành cho nhiều sản phẩm)

## 8 Phân hệ công cụ

### 8.1 Hiện thị thêm trường số lượng trên các một số chức năng

- Nội dung: tùy chọn hiển thị thêm trường “Số lượng” trên màn hình Browse một số chức năng (tham số ẩn "m\_sl\_ccdc").
  - + Công cụ dụng cụ;
  - + Danh mục CCDC.

----- **Thanks!** -----